

图 410 角线研夜蛾 *Aletia conigera* (Denis et Schiffermüller) ♂ 外生殖器

污研夜蛾 *Aletia impura* (Hübner) (图版 XXII-21)

Noctua impura Hübner, [1808] 1827, Samml. eur. Schmett., Noct. fig. 396. (欧洲)

Leucania impura: Hampson, 1905, Cat. Lep. Phal. Br. Mus. 5: 596.

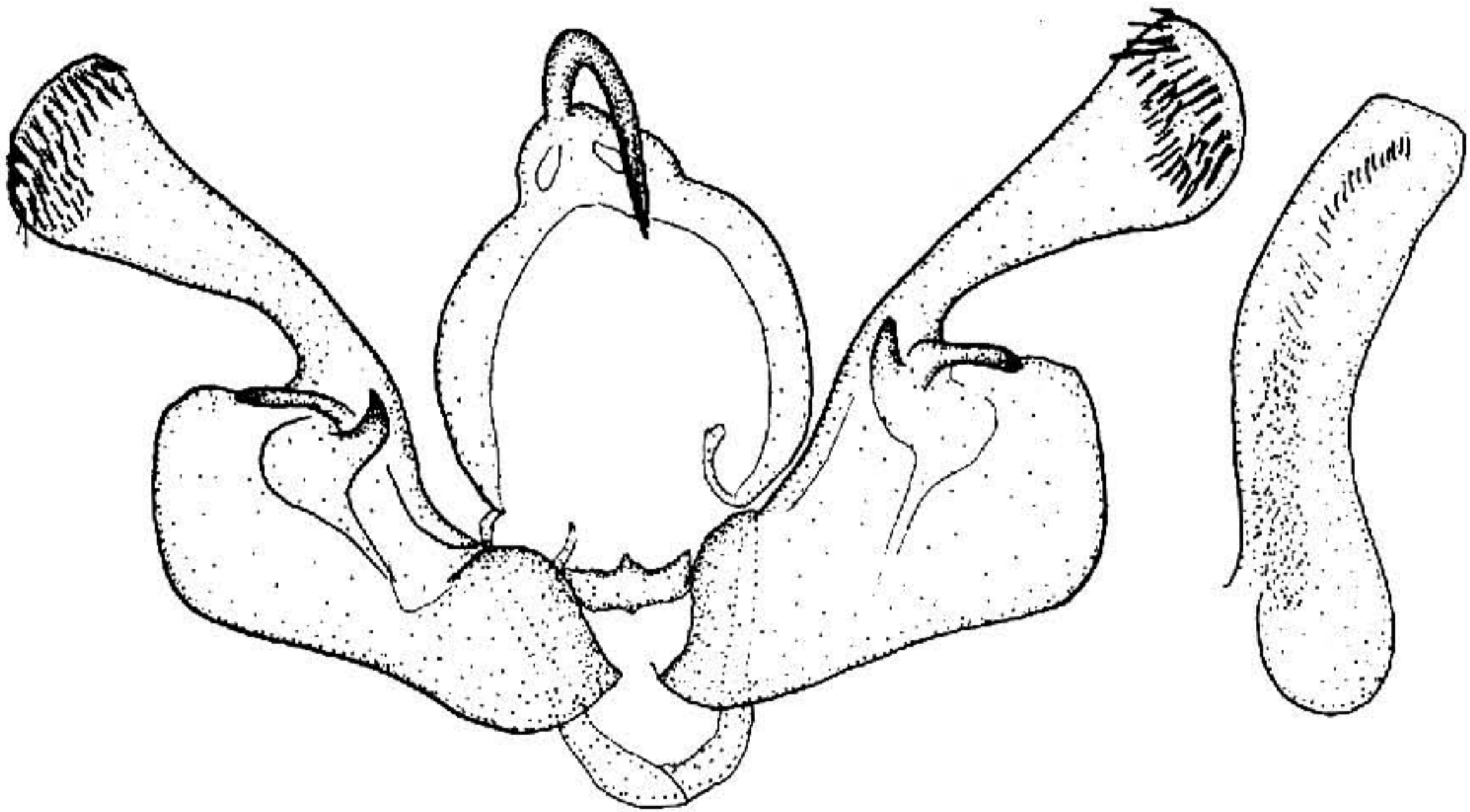


图 411 污研夜蛾 *Aletia impura* (Hübner) ♂ 外生殖器

翅展 33 mm。头、胸浅褐色；前翅赭白色，翅脉纹白色，多数衬以黑褐色，中室后带有黑褐色，似成一纵纹，各翅脉间有浅黑褐纵纹，中室下角一黑点，外区在 9 脉前有一黑纹，2 脉及 5 脉处各一黑点；后翅黄白色，大部带黑褐色；腹部褐色。雄蛾抱器

瓣腹侧拱，冠稍窄长（图 411）。

分布 黑龙江、内蒙古、青海、新疆；日本，中亚地区，欧洲。

辐研夜蛾 *Aletia radiata* (Bremer) (图版 XXII - 22)

Leucania radiata Bremer, 1861, Bull. Acad. Imp. Sci. St.-Petersb. 3: 484. (西伯利亚东南部)

Borolia stellata Hampson, 1905, Cat. Lep. Phal. Br. Mus. 5: 565.

Borolia radiata: Hampson, 1905, Cat. Lep. Phal. Br. Mus. 5: 565, p. 566.

Leucania radiata: Chen, 1992, in Peng, Icon. For. Ins. Hunan p.968.

翅展 34 mm。头、胸、腹及前翅浅赭黄色，前翅翅脉白色衬以暗褐色，各翅脉间另有暗褐纵纹，基线仅前端现一黑点，内线只现几个黑点，中室下角一暗褐点，外线为一列黑点，顶角一黄白斜纹，外侧有暗褐影；后翅黄白色，后缘区有暗褐色，中室端至翅外缘亦带暗褐色。雄蛾抱器瓣体宽，冠窄并有极长柄（图 412）。

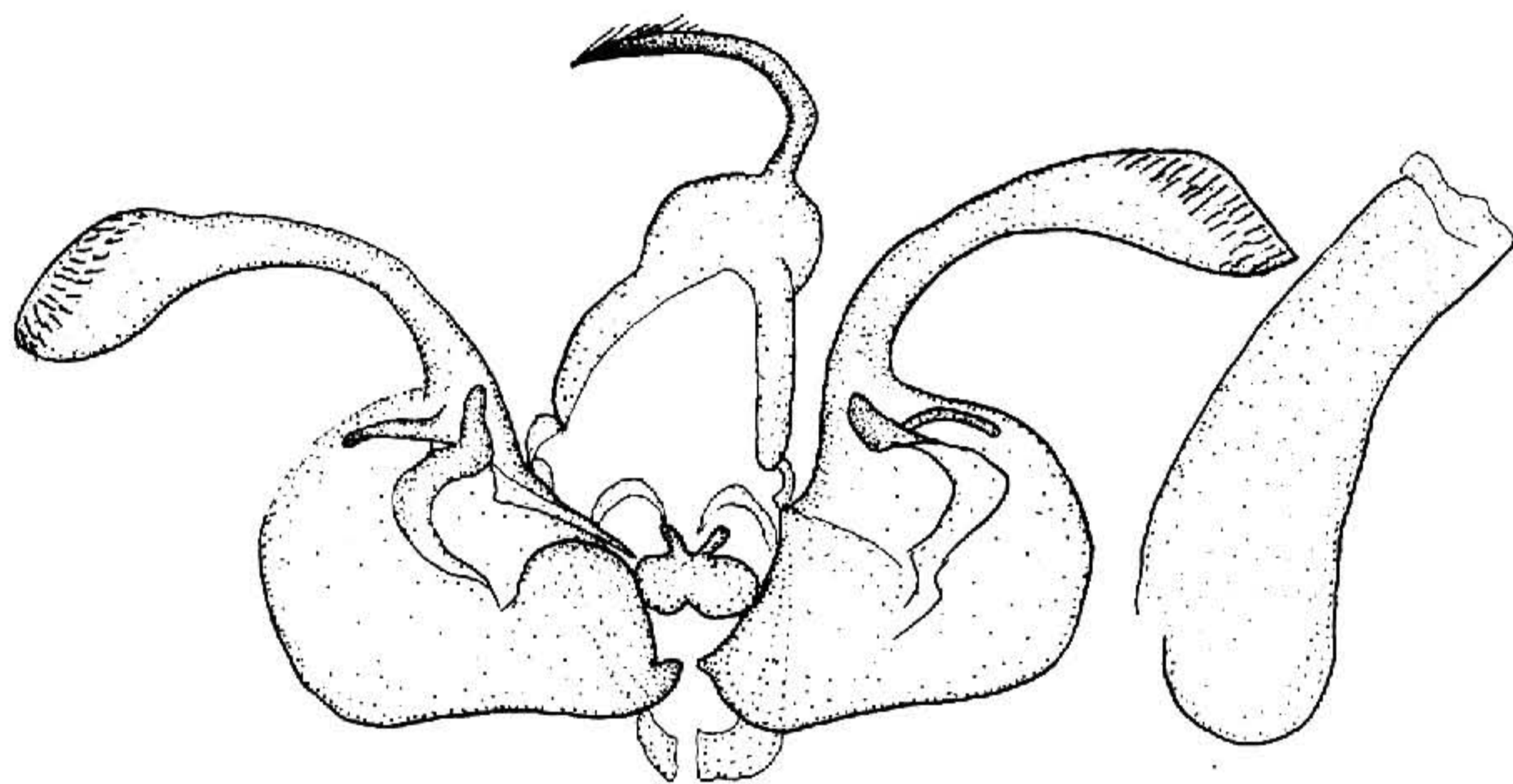


图 412 辐研夜蛾 *Aletia radiata* (Bremer) ♂ 外生殖器

分布 黑龙江、湖南；日本，俄罗斯。

润研夜蛾 *Aletia subplacida* Sugi (图版 XXII - 23)

Aletia subplacida Sugi, 1979, Tyo to Ga, 28: 56, figs. 2, 67, 12. (台湾)

翅展 40—48 mm。头、胸及前翅浅褐黄色，额两侧有黑斑，前翅有霉绿感，基线仅前端现一黑点，1脉基部一黑点，内线黑色锯齿形，在翅脉上为粗点状，肾纹边线模糊，在中室下角为黑点，外线由一列褐点组成，肾纹外有二黑褐点，亚端线黑褐色波曲，在亚中褶有一黑纹，外线内侧的亚中褶及1脉后各有一暗褐纹；后翅浅黑褐色；腹